

部 1/6 黄褐色，胫节黄色，末端具 3 根黑刺，跗节腹面黑刺细短；后足腿节黑褐色，最端部有一点黄褐色，胫节黑褐色，基部与腿节相接处黄褐色，侧扁、弯曲。跗节黑褐色。

分布 安徽(六安)。

67. 宽盾蚜蝇属 *Phytomia* Guérin-Méneville, 1834

Phytomia Guérin-Méneville, 1834: 509. Type species: *Eristalis chrysopygus* Wiedemann, 1819.

Megaspis Macquart, 1842: 27. Type species: *Eristalis chrysopygus* Wiedemann, 1819.

属征 头半球形，大；头、胸、腹几乎等宽，体密被刻点；复眼裸，雄性合眼，两眼长距离相接，上部小眼较下部大。颜在触角基部下方凹入，中突低而长；无额突，额端部具小的褶皱区，雌性额宽；触角短，第 3 节椭圆或卵圆形；背芒裸或基部具羽毛。中胸粗壮，背板宽大于长；小盾片很宽大。腹部粗短，等于或稍长于胸，圆锥形或顶端圆。翅 R_1 室封闭，具柄， r_{4+5} 脉凹入 R_5 室，凹环底部具小悬脉。

分布 此属主要分布在非洲区和东洋区，古北区和澳洲区也有少数种分布。

我国有描述的种类共 3 种。

种检索表

1. 触角芒裸；中胸背板具黄色横带；腹部基部有大的红色侧斑……………裸芒宽盾蚜蝇 *P. errans*
触角芒基半部具明显羽毛…………… 2
2. 翅基半部黑色，端半部透明；腹部第 3、4 背板具短而密的金黄色粉被……………
……………金尾宽盾蚜蝇 *P. chrysopyga*
翅透明，基部棕色；第 3、4 背板近前缘具 1 对黄棕色狭横斑……………羽芒宽盾蚜蝇 *P. zonata*

(434) 金尾宽盾蚜蝇 *Phytomia chrysopyga* (Wiedemann, 1819) (图 324)

Eristalis chrysopygus Wiedemann, 1819: 15.

Volucella aurata Macquart, 1834: 494.

Phytomia chrysopyga (Wiedemann, 1819): Knutson *et al.*, 1975: 357.

体长 17mm。

雄性 头顶三角小，黑色；额和颜黑色，具细刻点，额具大的暗红褐色皱区；颜在触角基部下方深凹，具明显的长中突；后头黑色。触角黑褐色；芒暗橘黄色，具羽毛。中胸背板黑色，具刻点。腹部亮黑色；第 3、4 背板具短而密的金黄色或橘黄色平伏状毛；腹板黑色。足黑色，仅前足跗节暗黄色，中、后足跗节亮橘黄色；后足胫节侧扁，前、

后侧密被黑色毛丛。翅基半部黑色，端半部透明。腋瓣黑色。

共检查 5 号标本：

山西(大同, 1200m, 1962.VIII.16, 1 个)、广西(北部湾, 1 个)、云南(西双版纳勐混, 870m, 1958.VII.3, 1 个; 西双版纳小勐养, 580m, 1958.IX.13, 1 个; 勐遮, 1958.VIII.3, 1 个)。

本种为我国新记录种。

分布 山西、广西、云南; 缅甸, 印度, 爪哇, 老挝, 泰国, 马来西亚, 苏门答腊。

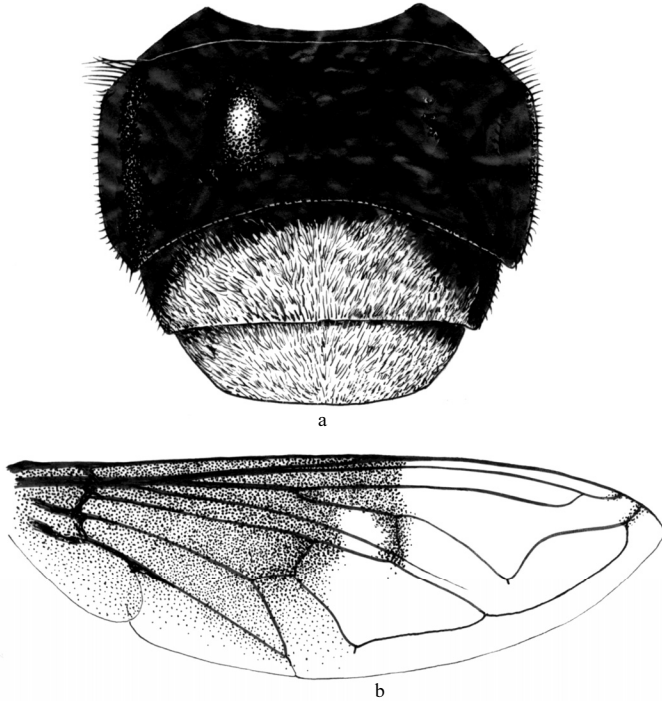


图 324 金尾宽盾蚜蝇 *Phytomia chrysopyga* (Wiedemann) ♀
a. 腹部 (背面观) (abdomen in dorsal view) b. 翅 (wing)

(435) 裸芒宽盾蚜蝇 *Phytomia errans* (Fabricius, 1787) (图 325)

Syrphus errans Fabricius, 1787: 337.

Eristalis varipes Macquart, 1842: 46.

Eristalis amphicrates Walker, 1849: 623.

Eristalis plistoanax Walker, 1849: 628.

Eristalis aryrus Walker, 1849: 629.

Eristalis macquartii Doieshall, 1856: 410.

Megaspis errans Fabricius, 1787: Sun, 1987: 1186.